

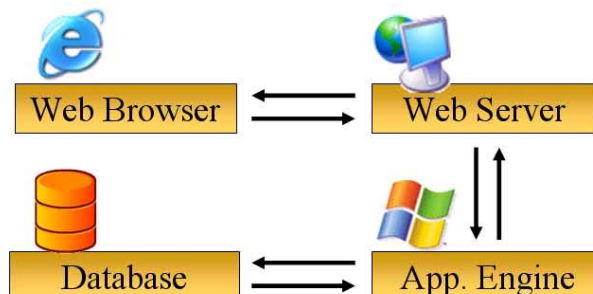
บทที่ 5

การพัฒนาเว็บไซต์ในการติดต่อประสานงานและติดตามความก้าวหน้า

5.1 การจัดทำเว็บไซต์เผยแพร่ข้อมูลโครงการศึกษาเกณฑ์การใช้พลังงานในอุตสาหกรรมและอาคารต่าง ๆ (SEC) (อุตสาหกรรมกระดาษ)

การทำงานของบริการเว็บไซต์นี้จะมีลักษณะเช่นเดียวกับบริการอื่นๆ ในระบบอินเทอร์เน็ต คือ อยู่ในรูปแบบของไคลเอ็นต์ - เซิร์ฟเวอร์ (Client - Server) โดยเว็บไคลเอ็นต์ (Web Client) จะทำหน้าที่เป็นผู้ร้องขอบริการ และเว็บเซิร์ฟเวอร์ (Web Server หรือบางครั้งก็ถูกเรียกว่า HTTP Server) ทำหน้าที่เป็นผู้ให้บริการ เว็บไคลเอ็นต์ก็คือ โปรแกรมเว็บเบราว์เซอร์ (Web Browser) ในเครื่องของผู้ใช้เพื่อทำการติดต่อเว็บไซต์ สำหรับโปรแกรมเว็บเซิร์ฟเวอร์นั้น จะถูกติดตั้งไว้ในเครื่องของผู้ให้บริการเว็บไซต์ที่ พพ. จัดตั้งขึ้น การติดต่อระหว่างโปรแกรมเว็บเบราว์เซอร์กับโปรแกรมเว็บเซิร์ฟเวอร์จะกระทำผ่านโปรโตคอล HTTP (Hypertext Transfer Protocol) หลังจากนั้นเว็บเซิร์ฟเวอร์จะทำการเรียกใช้งาน Application Engine ในที่นี้คือ Internet Information Service (IIS) ที่มีอยู่และทำการติดต่อกับฐานข้อมูล จากนั้นเว็บเซิร์ฟเวอร์จะทำการส่งข้อมูลที่ทางโปรแกรมเว็บเบราว์เซอร์ร้องขอกลับไปยังเครื่องของผู้ใช้งาน

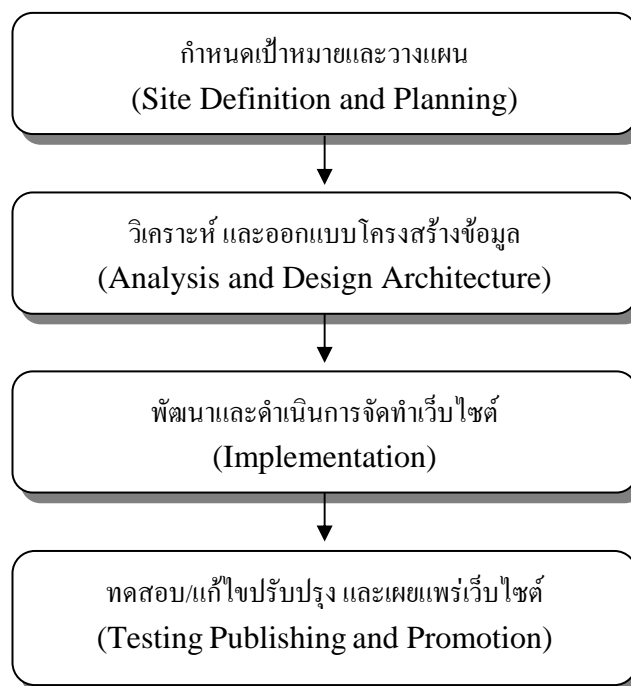
หลักการทำงานของ ASP



รูปที่ 5.1 รูปแบบของ Web Browser และ Web Server

การพัฒนาเว็บไซต์สำหรับนำเสนอข้อมูลข่าวสารของโครงการศึกษาเกณฑ์การใช้พลังงานในอุตสาหกรรมและอาคารต่าง ๆ (SEC) (อุตสาหกรรมกระดาษ) โดยการรวบรวมข้อมูลที่เป็นประโยชน์และน่าสนใจสำหรับกลุ่มเป้าหมายที่เป็นกลุ่มอุตสาหกรรมกระดาษ มาเสนอผ่านทางระบบเครือข่ายอินเทอร์เน็ต ที่สามารถเชื่อมต่อกับเว็บไซต์หลักของ พพ. ได้ เพื่อใช้เป็นช่องทางในการติดต่อประสานงานและติดตามความก้าวหน้ากับผู้เข้าร่วมโครงการและหน่วยงานที่เกี่ยวข้อง รวมทั้งใช้ในการเผยแพร่ผลงานการศึกษา และเป็นแหล่งข้อมูลในการประชาสัมพันธ์กิจกรรมต่าง ๆ ของโครงการ อาทิเช่น แสดงข้อมูลเกี่ยวกับโครงการ ผลการดำเนินงาน แสดงกำหนดการกิจกรรมต่าง ๆ ของโครงการ ข่าวสารทั่วไป ข้อมูลเกี่ยวกับการวิเคราะห์ค่าดัชนีการใช้พลังงานของกลุ่มอุตสาหกรรมกระดาษ รวมทั้งลิงค์ไปยังเว็บไซต์ต่าง ๆ และเพื่อให้เว็บไซต์ที่พัฒนาขึ้น มีความทันสมัย และสะดวกในการใช้งานรวมถึงสามารถเชื่อมต่อกับเว็บไซต์หลักของ พพ. ได้ดี ควรจะใช้ภาษา และเทคโนโลยี เช่นเดียวกับที่ พพ. ใช้พัฒนาเว็บไซต์อยู่ โดยการเผยแพร่เว็บไซต์ในเครื่อง Server เป็นระบบ Internet Information Service (IIS) ของ Microsoft และใช้ภาษา HTML (Hyper Text Markup Language)/ASP (Active Server Page) ในการพัฒนา Webpage ซึ่งขั้นตอนการพัฒนาเว็บไซต์สามารถกล่าวโดยย่อได้ดังนี้

ขั้นตอนการพัฒนาเว็บไซต์



รูปที่ 5.2 ขั้นตอนการพัฒนาเว็บไซต์

5.1.1 กำหนดเป้าหมายและวางแผน (Site Definition and Planning)

- **การกำหนดวัตถุประสงค์ของเว็บไซต์**

การพัฒนาเว็บไซต์จะเริ่มจากการกำหนดวัตถุประสงค์ จุดมุ่งหมาย ขอบเขต และกลุ่มเป้าหมาย ซึ่งจะเป็นตัวกำหนดรายละเอียดอื่น ๆ ที่จะตามมา เช่น โครงสร้างของเว็บไซต์ รวมทั้งหน้าตาและสีสันทันของเว็บเพจ ซึ่งในโครงการนี้ เป็นลักษณะของเว็บไซต์ที่เป็นการนำเสนอ ข้อมูลข่าวสาร (Information Service) และเว็บไซต์ที่มุ่งชุมชน เพื่อการบริหารจัดการ (Community and Management) ดังนั้นภายในเว็บไซต์จึงประกอบไปด้วยข้อมูลข่าวสารที่เป็น Static Webpage ที่ประกอบด้วยส่วนของการเผยแพร่ผลงานการศึกษาและเป็นแหล่งข้อมูลในการประชาสัมพันธ์กิจกรรมต่าง ๆ ของโครงการ และส่วนที่อ้างอิงข้อมูลจากฐานข้อมูล ที่เป็น Dynamic Webpage ที่ประกอบด้วยส่วนของการติดต่อประสานงาน การติดตามความก้าวหน้ากับผู้เข้าร่วมโครงการและหน่วยงานที่เกี่ยวข้อง และส่วนของรายละเอียดของข้อมูลจากโรงงานอุตสาหกรรมกระดาษ เป็นต้น

- **การเตรียมแหล่งข้อมูล**

การเก็บรวบรวมข้อมูลเนื้อหาที่เป็นประโยชน์กับกลุ่มเป้าหมายที่เป็น เจ้าหน้าที่ พ.พ. ทีมที่ปรึกษา คณะผู้ทรงคุณวุฒิของโครงการ โรงงาน และผู้เกี่ยวข้องในโครงการ โดยอาศัยความร่วมมือของผู้เกี่ยวข้องทุกฝ่ายในโครงการ แล้วนำข้อมูลมาจัดให้เป็นหมวดหมู่ เพื่อให้ได้ขอบเขตของเนื้อหาที่จำเป็นต้องใช้ในเว็บไซต์

5.1.2 วิเคราะห์ และออกแบบโครงสร้างข้อมูล (Analysis and Design Architecture)

เป็นขั้นตอนของการนำข้อมูลที่รวบรวมได้มาวิเคราะห์ จัดลำดับความสำคัญของการใช้งาน เพื่อจัดทำโครงสร้างของเนื้อหาข้อมูล และวิธีการเข้าถึงข้อมูล ซึ่งถ้าเป็นส่วนของ Static Webpage จะคำนึงถึงการที่ผู้เข้าชมเว็บ สามารถเข้าถึงข้อมูลที่ต้องการได้เร็วที่สุดเป็นสำคัญ ส่วนของ Dynamic Webpage จะคำนึงถึง ความถูกต้องของข้อมูล ความปลอดภัยของข้อมูล โดยจะต้องคำนึงถึงหลักการในการออกแบบโครงสร้างฐานข้อมูลที่ถูกต้องเหมาะสม และคำนึงถึงการใช้งานในลำดับต่อไปในอนาคต ที่อาจมีการปรับปรุงข้อมูลของเว็บไซต์

ในขั้นตอนนี้ กรณีของ Static Webpage จะมีการกำหนดรูปแบบการแสดงผล เมนูต่าง ๆ ตลอดจนแผนผังเว็บ (Site Map) กำหนดสี และการจัดวาง รูปแบบตัวอักษร และภาพประกอบ กรณีของ Dynamic Webpage นอกจากจะมีการกำหนดเช่นเดียวกับ Static Webpage แล้ว ยังจะต้องมีการออกแบบโครงสร้างฐานข้อมูล การวางแผนการกำหนดลำดับ

ชั้นความปลอดภัย โดยการควบคุมการเข้าถึงส่วนต่างๆ ด้วยรหัสผ่าน ที่มีสิทธิในการเข้าถึงข้อมูล ในแต่ละส่วน ได้ไม่เท่ากันด้วย ดังนั้นบางส่วนของ Dynamic Webpage ผู้ที่จะเข้าใช้งานจะต้องเป็น เจ้าหน้าที่ พ.พ. ทีมที่ปรึกษา หรือสมาชิก ที่ได้รับรหัสผ่านตามที่ ได้กำหนด สิทธิและหน้าที่ ในการดู และแก้ไขข้อมูลภายในฐานข้อมูล

5.1.3 การดำเนินการจัดสร้าง เว็บไซต์ (Implementation)

เป็นขั้นตอนของการนำโครงสร้างต่างๆ ที่ได้ออกแบบไว้ ในขั้นตอนของการวิเคราะห์และออกแบบโครงสร้างเว็บไซต์มาสร้างเป็นไฟล์ Static Web Page และ Dynamic Web Page รวมเรียกว่าเป็น Web Application โดยใช้ภาษา HTML/ASP เพื่อให้สามารถแสดงผลผ่าน Internet Browser ของเครื่องคอมพิวเตอร์ลูกข่ายได้ในรูปแบบ ที่ได้ออกแบบไว้

ในส่วนของ Static Web Page จะพัฒนาให้เป็นแหล่งเผยแพร่ข้อมูลความรู้ที่เป็นประโยชน์กับกลุ่มเป้าหมาย ทั้งที่เป็นโรงงานและผู้สนใจ โดยประกอบไปด้วย

- ส่วนข้อมูลเกี่ยวกับโครงการ ซึ่งประกอบไปด้วย ที่มา/ความสำคัญของโครงการ วัตถุประสงค์/เป้าหมาย ข้อมูลผู้เข้าร่วมโครงการ และแผนการดำเนินการ
- ส่วนผลการดำเนินการ ซึ่งประกอบไปด้วย การดำเนินการที่ผ่านมาและ การดำเนินงานต่อไปที่ทางทีมงานกำลังจะดำเนินการทำ
- ส่วนเอกสารและเครื่องมือสนับสนุน จะประกอบไปด้วยข้อมูลความรู้ที่เป็นประโยชน์ที่เป็นเทคนิควิธีการ มาตรการอนุรักษ์พลังงาน ในอุตสาหกรรมกระดาษ เทคโนโลยีอุตสาหกรรมกระดาษ การจัดกลุ่มอุตสาหกรรมกระดาษ การคิดค่า SEC ค่าดัชนีการใช้พลังงาน ในแต่ละกลุ่มโรงงานกระดาษ การคิดค่า Energy Intensity (EI) และ Energy Elasticity (EE) ของอุตสาหกรรมกระดาษทั่วประเทศ เป็นต้น
- ส่วนรวมลิ้งค์เว็บไซต์ที่น่าสนใจ

การพัฒนาส่วน Dynamic Web Page เป็นส่วนที่มีการเชื่อมโยงหน้า Web Page กับฐานข้อมูล ซึ่งมีระบบ Login ที่จะต้องบอกรหัสผ่านและกำหนดสิทธิการเข้าถึงข้อมูลในส่วน ฐานข้อมูล เพื่อเพิ่มเติม เปลี่ยนแปลงแก้ไข และระบบผู้ดูแล Web Site ส่วนของ Dynamic Web Page เนื่องจากต้องมีการประมวลผลที่ Server เมื่อพัฒนาแล้วจึงจำเป็นต้อง นำไปทดลองติดตั้งยัง Internet Server ที่สนับสนุนการทำงานของภาษา ASP เพื่อตรวจสอบดูปัญหาในการเชื่อมโยงฐานข้อมูล รูปแบบการแสดงผลว่าเป็นไปตามที่ต้องการหรือไม่ ตลอดจนความเร็วในการแสดงผล ว่ามีประสิทธิภาพเป็นไปตามความต้องการ

หรือไม่ ก่อนที่จะทำการเปิดให้บริการจริงสู่สาธารณะ โดย ส่วน Dynamic Web Page ประกอบไปด้วย

- ส่วนเว็บบอร์ดเพื่อใช้ในการแลกเปลี่ยนความรู้ ประสบการณ์และข้อคิดเห็นต่าง ๆ ซึ่งจะก่อให้เกิดประโยชน์ในด้านการมีส่วนร่วม และเกิดบรรยากาศของการดำเนินงานอนุรักษ์พลังงานในกลุ่มอุตสาหกรรมกระดาษได้ดียิ่งขึ้น
- ส่วนของรายละเอียดผลการศึกษากลุ่มโรงงานอุตสาหกรรม ซึ่งจะเก็บข้อมูลของโรงงานที่เข้าร่วมโครงการ ความสำคัญต่อเศรษฐกิจ โครงสร้างกระบวนการผลิตตามกลุ่มอุตสาหกรรมย่อย การใช้ค่าพลังงานของแต่ละโรงงาน แนวทางการอนุรักษ์พลังงาน และแนวทางการส่งเสริมสนับสนุนระบบบริหารสมาชิก
- ส่วนประชาสัมพันธ์ ที่ประกอบไปด้วย ระบบข่าวสาร และการประชาสัมพันธ์กิจกรรมของโครงการ

5.1.4 ทดสอบ เผยแพร่ และประชาสัมพันธ์ให้เป็นที่รู้จัก (Testing Publishing and Promotion)

เป็นขั้นตอนในการตรวจสอบความถูกต้องสมบูรณ์ ความเร็วในการแสดงผล เว็บไซต์ที่พัฒนาขึ้น เพื่อหาข้อผิดพลาดต่างๆ (Beta Test) รวมทั้งรับฟังความคิดเห็นจากผู้ใช้งานว่าโปรแกรมสามารถรองรับความต้องการด้านข้อมูล ได้ครบตามความต้องการหรือไม่ เพื่อนำไปใช้เป็นแนวทางในการปรับปรุงเว็บไซต์ ให้สามารถรองรับความต้องการใช้งานในด้านต่างๆ ได้อย่างถูกต้องและครบถ้วน

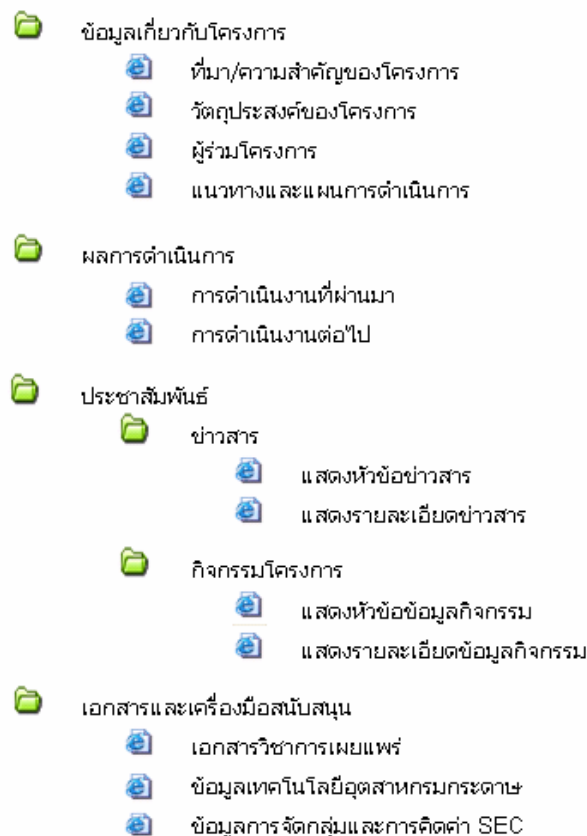
การเผยแพร่เว็บไซต์ เป็นการนำเอาเว็บไซต์ที่ได้พัฒนาขึ้นเสร็จเรียบร้อยแล้ว ไปเชื่อมต่อกับเว็บไซต์ของ พพ. และนำออกใช้งานจริง ส่งเสริมให้ผู้เข้าร่วมโครงการ และหน่วยงานที่เกี่ยวข้อง ผู้สนใจ เข้ามาใช้งานเว็บไซต์

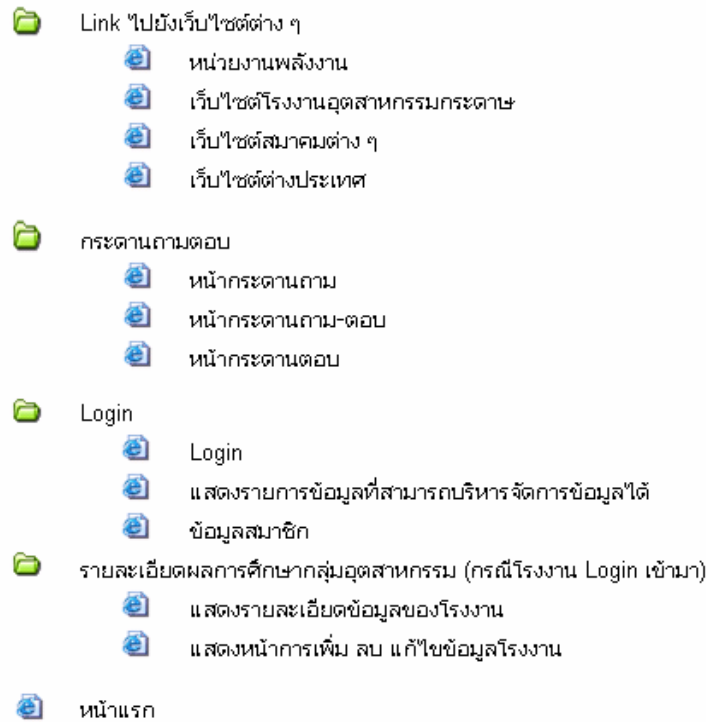
5.2 โครงสร้างของเว็บไซต์

ในการจัดทำเว็บไซต์เผยแพร่ของโครงการศึกษาเกณฑ์การใช้พลังงานในอุตสาหกรรมและอาคารต่าง ๆ (SEC) อุตสาหกรรมกระดาษ ผ่านระบบเครือข่ายอินเทอร์เน็ต จะต้องมีการรวบรวมข้อมูลที่เกี่ยวข้องกับกิจกรรมและความรู้ที่เกี่ยวข้องกับอุตสาหกรรมกระดาษ แล้วนำข้อมูลที่ได้มาแยกแยะ จัดทำโครงสร้าง และพัฒนาเว็บไซต์ เพื่อนำเสนอข้อมูลที่เป็นประโยชน์ต่อโรงงานผ่านเว็บไซต์

5.2.1 โครงสร้างไฟล์และโฟลเดอร์ (Sitemap)

ในการจัดทำเว็บไซต์ เพื่อเผยแพร่ออกทางอินเทอร์เน็ตนั้น ได้มีการออกแบบรูปแบบและโครงสร้างของเว็บ เพื่อสามารถเข้าถึงหน้าข้อมูลได้อย่างเป็นระเบียบ และง่ายต่อการใช้งาน ดังรูปที่ 5.2





รูปที่ 5.3 โครงสร้างไฟล์และโฟลเดอร์

5.2.2. รายละเอียดของโครงสร้างไฟล์และโฟลเดอร์ (Sitemap)

- **ข้อมูลเกี่ยวกับโครงการ**

จะแสดงข้อมูลเกี่ยวกับโครงการศึกษาเกณฑ์การใช้พลังงานในอุตสาหกรรมและอาคารต่าง ๆ (SEC) (อุตสาหกรรมกระดาษ) ให้เข้าใจเกี่ยวกับที่มาของโครงการ วัตถุประสงค์ของโครงการ ผู้ที่เกี่ยวข้องและผู้ที่เกี่ยวข้องโครงการ และแผนการดำเนินการของโครงการ

- **ข้อมูลผลการดำเนินการ**

จะแสดงข้อมูลเกี่ยวกับการดำเนินงานที่ผ่านมามีที่ปรึกษาว่าทำอะไรไปบ้างแล้ว และการดำเนินงานต่อไป จะแสดงแผนการดำเนินงานในอนาคตที่ทางทีมที่ปรึกษา กำลังดำเนินการจัดทำขึ้น

- **ประชาสัมพันธ์**

จะแสดงข้อมูลการประชาสัมพันธ์ข่าวสาร และกิจกรรมของโครงการที่เป็นประโยชน์แก่โรงงานมารวมไว้ที่นี่ เพื่อให้ผู้ที่สนใจสามารถเข้าไปอ่านหรือรับข่าวสารเพิ่มเติมได้ ซึ่งจะสามารถเพิ่มข่าวสารและกิจกรรมต่าง ๆ ที่น่าสนใจได้ตลอดเวลา

- **เอกสารและเครื่องมือสนับสนุน**

จะแสดงข้อมูลที่ได้จากการเก็บรวบรวมและศึกษาของทีมงานที่จัดทำ ซึ่งจะเป็นข้อมูลเผยแพร่ที่เป็นประโยชน์ต่อกลุ่มโรงงานอุตสาหกรรมกระดาษ ผู้ที่เกี่ยวข้องและผู้สนใจได้เข้ามาศึกษาหาความรู้ เช่น เอกสารวิชาการเผยแพร่ ข้อมูลเทคโนโลยีอุตสาหกรรมกระดาษ ข้อมูลเกี่ยวกับพื้นฐานการคิดค่า SEC และการคิดค่า EE และ EI แนวคิดในการแบ่งกลุ่มในอุตสาหกรรมกระดาษ และ กลุ่มผลผลิตในอุตสาหกรรมกระดาษ เป็นต้น

- **Link ไปยังเว็บไซต์ต่าง ๆ**

จะสามารถเชื่อมโยงไปยังเว็บไซต์อื่น ๆ ที่เกี่ยวข้อง เช่น เว็บไซต์หน่วยงานพลังงาน เว็บไซต์โรงงานอุตสาหกรรมกระดาษ เว็บไซต์สมาคมต่าง ๆ และเว็บไซต์ต่างประเทศ เป็นต้น

- **กระดานถามตอบ**

จะแสดงหน้าเว็บที่เป็นส่วนของการถาม และตอบคำถามของผู้ที่เข้ามาเยี่ยมชมเว็บไซต์

- **Login**

จะเป็นส่วนที่ให้ทีมงานและหน่วยงานที่เกี่ยวข้อง Login เข้ามาเพื่อเข้ามาบริหารจัดการส่วนต่าง ๆ ของข้อมูลภายในเว็บไซต์ เช่น จัดการเกี่ยวกับข้อมูลในเว็บบอร์ดจัดการข้อมูลข่าวสาร update ข้อมูลกิจกรรมของโครงการ เป็นต้น

- **ข้อมูลผลการศึกษากลุ่มอุตสาหกรรม**

จะเป็นส่วนที่ต้อง Login จึงจะสามารถเข้าดูข้อมูลที่เกี่ยวข้องกับรายละเอียดของผลจากการศึกษาข้อมูลของโรงงานที่เข้าร่วมโครงการได้

- **หน้าแรก**

จะเป็นหน้าแรกของเว็บไซต์ ซึ่งจะแสดงหัวข้อเพื่อลิงค์ไปข้อมูลต่าง ๆ ทั้งหมดในเว็บไซต์ พร้อมทั้งแสดงข้อมูลข่าวสารต่าง ๆ ที่เป็นข่าวล่าสุด

5.3 ตัวอย่างเว็บเพจ

เว็บไซต์โครงการศึกษาเกณฑ์การใช้พลังงานในอุตสาหกรรมและอาคารต่าง ๆ (SEC) (อุตสาหกรรมกระดาษ) มีการจัดทำขึ้นเพื่อใช้ในการติดต่อประสานงานและติดตามความก้าวหน้ากับผู้เข้าร่วมโครงการและหน่วยงานที่เกี่ยวข้อง รวมทั้งใช้ในการเผยแพร่ผลงานการศึกษาและเป็นแหล่งข้อมูลในการประชาสัมพันธ์กิจกรรมต่าง ๆ ของโครงการ ซึ่งการนำเสนอข้อมูลในเว็บไซต์นี้มี 2 แบบ คือ แบบ Static Web และ Dynamic Web โดยแบบ Static Web นี้จะเป็นส่วนของข้อมูลเกี่ยวกับโครงการ ข้อมูลความรู้ที่เป็นประโยชน์ ข้อมูลเผยแพร่การทำงานของโครงการ การประชาสัมพันธ์ และลิงค์เว็บไซต์ที่น่าสนใจ ส่วนแบบ Dynamic Web นี้ จะสามารถเข้าไปบริหารจัดการข้อมูลภายในฐานข้อมูลได้ตลอดเวลา เช่น กระดานถามตอบ ส่วนของข้อมูลโรงงานที่เข้าร่วมโครงการ รวมถึงยังมีส่วน Login ที่ให้สมาชิกเข้าไปบริหารจัดการข้อมูลภายในฐานข้อมูล

ดังนั้นตัวอย่างของเว็บไซต์ในส่วนต่าง ๆ จะแสดงและอธิบายได้ดังนี้

- **หน้าแรกเว็บโครงการศึกษาเกณฑ์การใช้พลังงานในอุตสาหกรรมกระดาษ**

หน้าแรกของเว็บไซต์จะแสดงข้อมูลโดยรวมบางส่วนที่น่าสนใจ และจะมีเมนูลิงค์เชื่อมโยงไปยังข้อมูลต่าง ๆ ทั้งหมด ซึ่งข้อมูลในหน้าแรกจะมีดังนี้

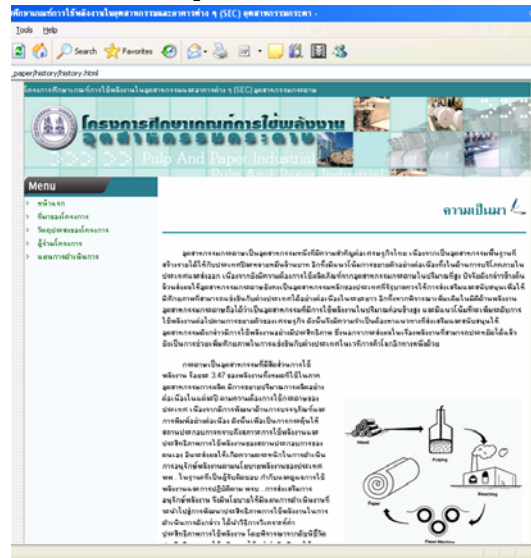
1. Login จะใช้สำหรับให้ทีมงานและผู้ที่เกี่ยวข้องกับโครงการ login เข้าไปดูรายละเอียดผลการศึกษากลุ่มอุตสาหกรรม และบริหารจัดการข้อมูลภายในเว็บไซต์
2. ส่วนของเมนู จะเป็นเมนูหลักลิงค์ไปยังหน้าต่าง ๆ ของเว็บไซต์ ซึ่งมีเมนูดังนี้
 - ข้อมูลเกี่ยวกับโครงการ
 - ผลการดำเนินงาน
 - ประชาสัมพันธ์
 - เอกสารและเครื่องมือสนับสนุน
 - Link ไปยังเว็บไซต์ต่าง ๆ
 - รายละเอียดผลการศึกษากลุ่มอุตสาหกรรม
3. ปฏิทินแสดงวันที่ปัจจุบัน
4. ข้อความเลื่อน จะแสดงข้อมูลกิจกรรมที่น่าสนใจที่เป็นข้อมูลล่าสุด
5. ประชาสัมพันธ์ จะแสดงข้อมูลที่ทางทีมงานต้องการประชาสัมพันธ์ล่าสุด 3 รายการ
6. ข่าว จะแสดงข่าวทั่วไป ซึ่งเป็นส่วนที่นำ link มาจากเว็บหนังสือพิมพ์ออนไลน์
7. ค้นหา จะสามารถค้นหาข้อมูลจาก Google ได้จากหน้าเว็บไซต์ของโครงการ
8. ลิงค์ จะแสดงโลโก้ของหน่วยงานต่าง ๆ ซึ่งสามารถคลิกเพื่อเชื่อมโยงไปยังหน่วยงานที่ต้องการได้



รูปที่ 5.4 หน้าแรกเว็บโครงการศึกษาเกณฑ์การใช้พลังงานในอุตสาหกรรมกระดาษ

- หน้าข้อมูลเกี่ยวกับโครงการ

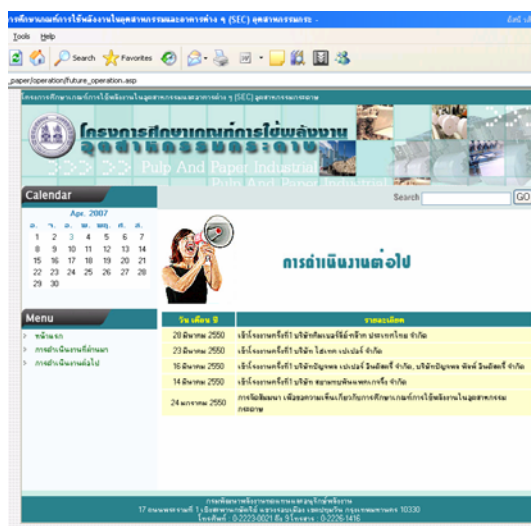
เมื่อนำเมาส์ชี้ไปที่เมนูข้อมูลเกี่ยวกับโครงการจะแสดงเมนูย่อยให้เลือก 4 เมนู คือ ที่มาของโครงการ วัตถุประสงค์ของโครงการ ผู้ร่วมโครงการ และแผนการดำเนินงาน



รูปที่ 5.5 หน้าที่มาของโครงการ

- หน้าผลการดำเนินงาน

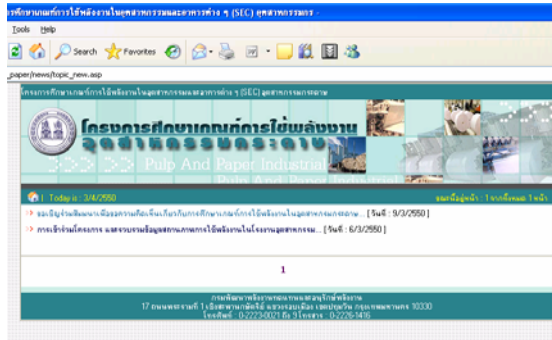
เมื่อนำเมาส์ชี้ไปที่เมนูผลการดำเนินงานจะแสดงเมนูย่อยให้เลือก 2 เมนู คือ ผลการดำเนินงานที่ผ่านมา และผลการดำเนินงานต่อไป



รูปที่ 5.6 หน้าผลการดำเนินงานต่อไป

- **หน้าประชาสัมพันธ์**

เมื่อนำเมาส์ชี้ไปที่เมนูประชาสัมพันธ์จะแสดงเมนูย่อยให้เลือก 2 เมนู คือ ข่าวสาร และ กิจกรรมโครงการ



รูปที่ 5.7 หน้ากิจกรรมโครงการ

- **หน้าลิงค์ไปยังเว็บไซต์ต่าง ๆ**

เมื่อนำเมาส์ชี้ไปที่เมนูลิงค์ไปยังเว็บไซต์ต่าง ๆ จะแสดงเมนูย่อยของกลุ่มหน่วยงานต่าง ๆ ที่เกี่ยวข้องกับอุตสาหกรรมกระดาษให้เลือก ซึ่งมีการแบบกลุ่มดังนี้ กลุ่มของหน่วยงานพลังงาน กลุ่มเว็บไซต์ของโรงงานอุตสาหกรรมกระดาษ กลุ่มเว็บไซต์สมาคมต่าง ๆ และเว็บไซต์ต่างประเทศที่เกี่ยวข้องกับอุตสาหกรรมกระดาษ



รูปที่ 5.8 หน้าลิงค์หน่วยงานพลังงาน

5.4 การดำเนินการนำระบบไปใช้

ปัจจุบันเว็บไซต์โครงการศึกษาเกณฑ์การใช้พลังงานในอุตสาหกรรมและอาคารต่าง ๆ (SEC) (อุตสาหกรรมกระดาษ) ได้ถูกพัฒนาขึ้นแล้วในบางส่วนแต่ยังอยู่ในขั้นตอนของการปรับปรุงให้ตรงตามความต้องการของ พพ. ดังนั้นผู้เข้าชมสามารถเรียกใช้งานเว็บไซต์ได้ผ่าน URL <http://www.enconlab.com/paper/> ซึ่งเป็น URL ที่ตั้งเว็บไซต์ชั่วคราวก่อน เพื่อให้ผู้ใช้งานสามารถเข้ามาใช้งานได้